

Guide d'utilisation de FreeAgent[®] | Theater[™]



Guide d'utilisation de FreeAgent® I Theater™

© 2008 Seagate Technology LLC. Tous droits réservés. Seagate, Seagate Technology, le logo Wave et FreeAgent sont des marques ou des marques déposées de Seagate Technology LLC ou de l'une de ses filiales. Les autres noms de produits cités sont des marques ou des marques déposées de leurs propriétaires respectifs. En termes de capacité de disque dur, un gigaoctet (ou « Go ») équivaut à un milliard d'octets, tandis qu'un téraoctet (ou « To ») équivaut à un billion d'octets. En outre, certaines capacités répertoriées ci-dessus sont utilisées pour le formatage, entre autres fonctions, et ne sont donc pas disponibles pour le stockage de données. Les exemples quantitatifs d'utilisation pour les différentes applications sont donnés à titre illustratif. Les quantités réelles peuvent varier en fonction de facteurs comme la taille et le format des fichiers, les fonctionnalités et les logiciels d'application. Seagate se réserve le droit de modifier sans préavis les offres ou les caractéristiques de ses produits.

Seagate Technology LLC
920 Disc Drive
Scotts Valley, CA 95066 U.S.A.

Contenu

1. Présentation	6
Utilisation de FreeAgent Theater	6
Composants FreeAgent Theater	7
Disque FreeAgent Go et base PC	9
Télécommande	9
Navigation dans les menus FreeAgent Theater	11
Sélection d'un disque de stockage	11
Organisation de fichiers et dossiers multimédias	12
Préparation de fichiers de musique de fond pour un diaporama	12
2. Configuration de FreeAgent Theater	13
Sélection d'une langue d'affichage	13
Configuration de votre lecteur multimédia	13
Configuration audio	14
Sortie num.	14
Configuration vidéo	14
Rapport des côtés	15
Lumin.	15
Contraste	15
Système de TV	15
Résolution vidéo	16
Réinitialisation de votre lecteur multimédia	18
Configuration système	18
Version	19
Langue d'affichage	19
Par défaut	19
Configuration du diaporama	19
Durée aff. diapo.	20
Effet transition	20
Musique de fond	21
Configuration cinéma	21
Langue audio	22
Sous-titre	22
Langue de menu	22
Repère d'angles	22

3. Lecture de la musique	23
Types de fichier audio pris en charge	24
Options de lecture	24
4. Lecture de vidéos	25
Types de fichier vidéo pris en charge	26
Affichage vidéo	26
Formats de sous-titres	26
Fonctions de lecture vidéo	27
5. Affichage de photos	28
Affichage photo par photo	28
Navigation à l'aide des vignettes	29
Rotation des photos	30
Lecture de photos et de vidéos à partir d'appareils photo numériques compatibles	31
Lecture d'un diaporama	32
Fonctions du diaporama	33
6. Utilisation de l'application	
FreeAgent Theater Desktop	34
Installation du logiciel FreeAgent Theater	34
Utilisation de l'application FreeAgent Theater	35
Accès aux fonctions du disque FreeAgent	35
Utilisation de l'icône d'état de la barre d'état système	36
Restauration de l'icône d'état de la barre d'état système	37
7. Utilisation de la fonction Synchronisation média	38
Utilisation du mode Synchronisation simple	39
Utilisation du mode Synchronisation personnalisée	39
Gestion des paramètres de la fonction Synchronisation media	41
Modification des paramètres de la fonction Synchronisation média	41
Vérification de l'état de la synchronisation	42
Suppression des paramètres de la fonction Synchronisation média	42
Utilisation du mode Synchronisation automatique	42
Désactivation du mode Synchronisation automatique	43
A. À propos de la certification DivX®	44
À propos de DivX	44

Index 45

1. Présentation

Le lecteur multimédia FreeAgent | Theater vous permet de lire sur votre téléviseur des fichiers numériques multimédias provenant de votre ordinateur. Utilisez le disque FreeAgent | Go pour stocker des vidéos, des photos et de la musique présentes sur votre ordinateur, et le lecteur multimédia FreeAgent | Theater pour les lire sur votre téléviseur.

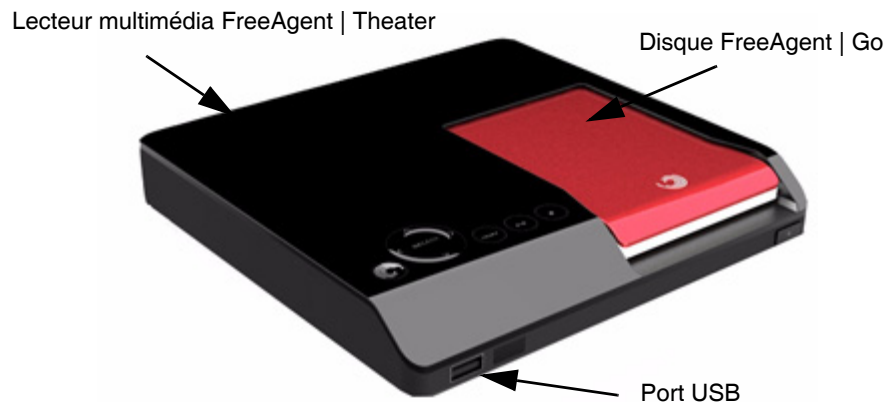


Figure 1 : FreeAgent | Theater avec le disque FreeAgent | Go

Non seulement vous pouvez utiliser le disque FreeAgent | Go avec le lecteur multimédia, mais vous pouvez aussi vous servir du port USB situé à l'avant de l'appareil pour connecter tout dispositif de stockage externe USB formaté en NTFS ou FAT32 au lecteur multimédia. Vous avez également la possibilité de lire des images et des vidéos directement à partir d'appareils photo numériques compatibles à l'aide d'un câble USB.

Utilisation de FreeAgent | Theater

Vous pouvez faire glisser des fichiers multimédias depuis votre ordinateur vers le disque FreeAgent et utiliser le lecteur multimédia pour les lire sur votre téléviseur, sans installer le logiciel d'application FreeAgent | Theater. Cependant, l'application FreeAgent | Theater vous permet d'accéder aux fonctions de votre disque externe et de synchroniser les dossiers multimédias de votre disque avec ceux de votre ordinateur.

Pour utiliser FreeAgent | Theater avec un disque FreeAgent | Go :

1. Si vous souhaitez utiliser l'application FreeAgent | Theater pour gérer et synchroniser vos fichiers multimédias, installez le logiciel sur votre ordinateur à l'aide du CD d'installation FreeAgent | Theater, fourni avec le lecteur multimédia.

2. Connectez la base PC à votre ordinateur et insérez le disque FreeAgent | Go.
3. Si vous avez installé le logiciel FreeAgent | Theater, l'application vous permet de sélectionner les fichiers multimédias à lire sur votre téléviseur et affiche à l'écran les instructions pour copier ces fichiers sur votre disque FreeAgent.

— OU —

Si vous n'avez pas installé le logiciel FreeAgent | Theater, faites glisser les fichiers multimédias depuis votre ordinateur vers le disque FreeAgent.

4. Retirez le disque FreeAgent de la base PC et insérez-le dans le lecteur multimédia qui est relié à votre téléviseur.

Remarque : Si le lecteur multimédia n'est pas encore relié à votre téléviseur, suivez la procédure décrite dans le *Guide de démarrage rapide*, fourni dans le carton d'expédition, pour brancher ces composants.

5. Utilisez la télécommande pour naviguer dans les menus du lecteur multimédia, accéder à vos vidéos, vos photos et votre musique et les lire sur votre téléviseur.

Remarque : Le lecteur multimédia FreeAgent | Theater fonctionne avec tout dispositif de stockage externe USB formaté en NTFS ou FAT32 ou tout appareil photo numérique compatible connecté à son port USB.

Composants FreeAgent | Theater

Le lecteur multimédia FreeAgent | Theater est composé des éléments suivants :

- Un lecteur multimédia se connectant à votre téléviseur et prenant en charge sa définition, qu'elle soit standard ou haute
- Une base PC se connectant à votre ordinateur
- Un disque externe FreeAgent | Go se connectant directement au lecteur multimédia et à la base PC pour un transfert facile des fichiers multimédias entre l'ordinateur et le téléviseur
- Une télécommande pour naviguer dans l'interface TV FreeAgent | Theater
- Un CD contenant le logiciel d'application FreeAgent | Theater et le présent *Guide d'utilisation de FreeAgent | Theater*

Lecteur multimédia FreeAgent | Theater

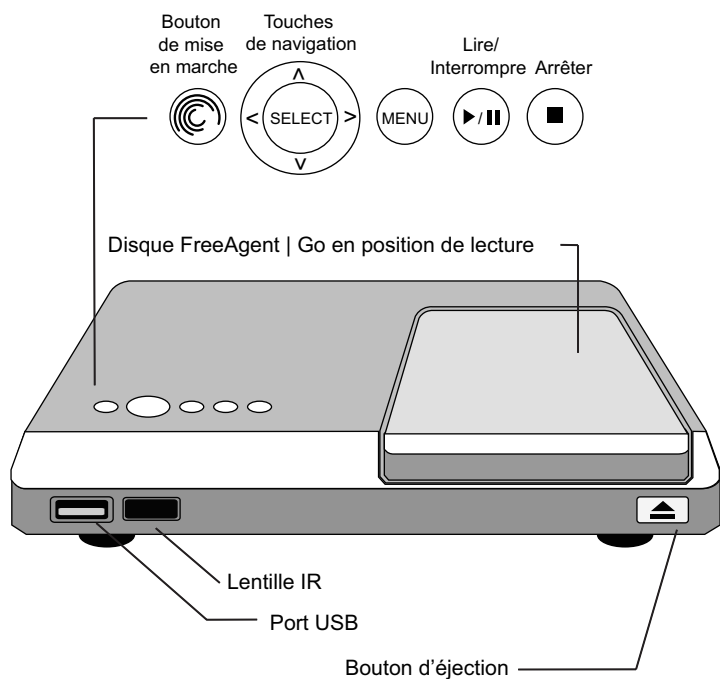


Figure 2 : Lecteur multimédia FreeAgent | Theater : vue avant

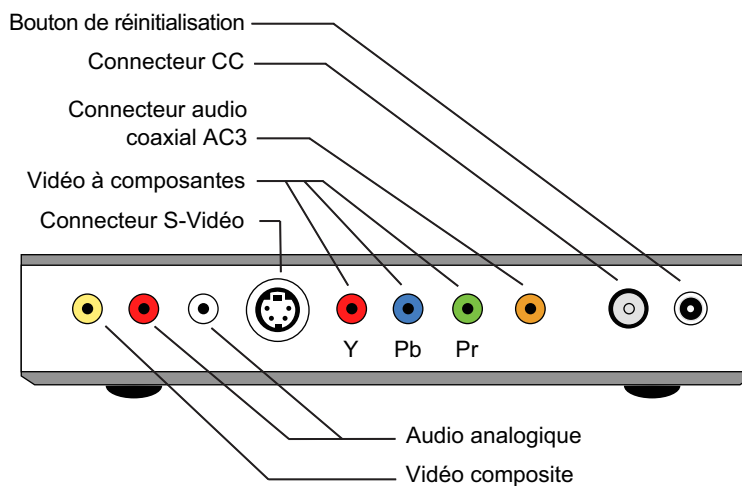


Figure 3 : Lecteur multimédia FreeAgent | Theater : vue arrière

Disque FreeAgent | Go et base PC



Figure 4 : Base PC accueillant le disque FreeAgent | Go

Télécommande

Vous pouvez contrôler toutes les fonctions du lecteur multimédia à l'aide des boutons de la télécommande. Vous pouvez également exécuter certaines fonctions à l'aide des boutons situés à l'avant du lecteur multimédia.

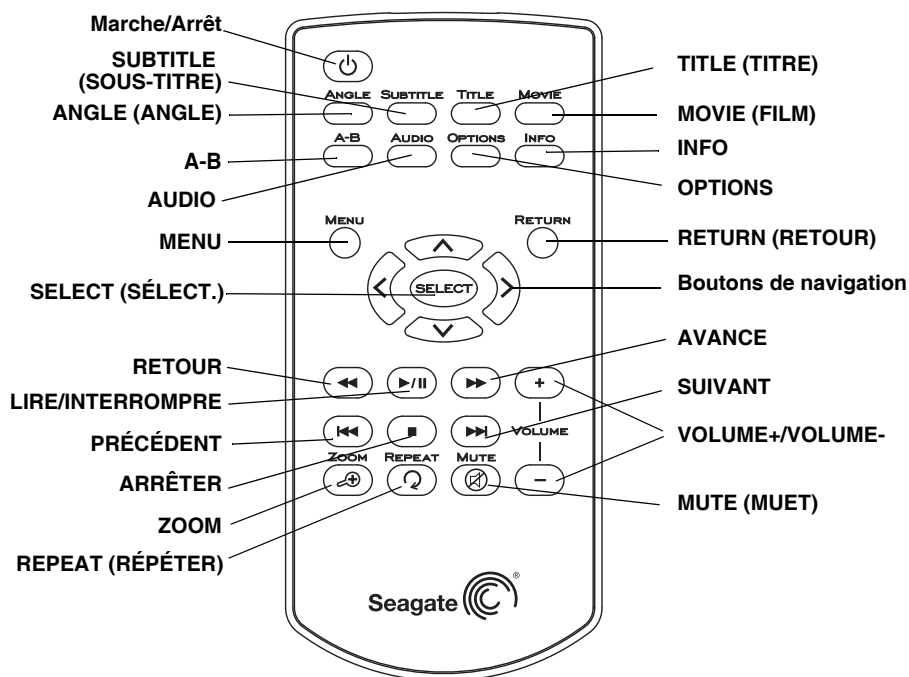


Figure 5 : Télécommande

Tableau 1 : Boutons de la télécommande

Marche/arrêt : allume ou éteint FreeAgent Theater.	Boutons de navigation : appuyez sur les boutons comportant une flèche pour naviguer dans les menus.
ANGLE : bascule l'angle d'un film ou fait pivoter une photo.	<<(RETOUR) : ce bouton permet d'effectuer un retour rapide. Appuyez plusieurs fois sur ce bouton pour augmenter la vitesse du retour rapide.
SUBTITLE : active les sous-titres disponibles lors de la lecture de fichiers DivX. Formats de sous-titres pris en charge : SRT, SMI, SUB, SSA	> / (LIRE/INTERROMPRE) : lit ou met en pause un film, de la musique ou un diaporama.
TITLE : ouvre le menu titre d'un film.	>> (AVANCE) : ce bouton permet d'effectuer une avance rapide. Appuyez plusieurs fois sur ce bouton pour augmenter la vitesse d'avance rapide.
MOVIE : ouvre le menu principal d'un film.	VOLUME+/VOLUME- : ces boutons permettent d'augmenter et de diminuer le volume.
A-B : sélectionnez un point de début (A) et un point de fin (B) dans la vidéo pour délimiter une portion à relire.	 << (PRÉCÉDENT) : permet de sélectionner le fichier précédent lors de la lecture de la musique ou de photos, ou le chapitre précédent lors de la lecture d'une vidéo. Dans une liste de fichiers, sélectionne le fichier situé au-dessus du fichier en cours de lecture.
AUDIO : permet de sélectionner la langue d'une piste audio dans un fichier.	■ (ARRÊTER) : arrête la lecture.
OPTIONS : recherche un titre/un chapitre/l'heure. Permet de basculer de l'affichage liste à l'affichage vignettes lors de la visualisation de photos.	>> (SUIVANT) : permet de sélectionner le fichier suivant lors de la lecture de la musique ou de photos, ou le chapitre suivant lors de la lecture d'une vidéo. Dans une liste de fichiers, sélectionne le fichier situé au-dessous du fichier en cours de lecture.
INFO : affiche les informations du média telles que les propriétés du fichier ou le temps écoulé.	ZOOM : permet de zoomer en avant ou en arrière lors de la lecture de photos ou de films. Appuyez plusieurs fois sur ce bouton pour augmenter le niveau de zoom. Niveaux de zoom photo : 2x ,4x, 8x, 16x Niveaux de zoom film : 2x, 4x, 8x
MENU : ouvre le menu principal de FreeAgent Theater.	REPEAT : répète une sélection de musique ou un diaporama.
RETURN : retourne à l'écran précédent lors de la navigation dans les menus. Permet de basculer de l'affichage vignettes à l'affichage liste lors de la visualisation de photos.	MUTE : permet de couper le son. Appuyez de nouveau sur ce bouton pour rétablir le son.
SELECT : permet de valider la sélection d'un menu ou de lire le fichier musique, vidéo ou photo sélectionné.	

Navigation dans les menus FreeAgent | Theater

Utilisez les boutons et les touches fléchées de la télécommande pour naviguer dans les menus du lecteur multimédia FreeAgent | Theater. Chaque type de média possède son propre ensemble de sous-menus, vous permettant ainsi de configurer et de contrôler la lecture des fichiers sélectionnés. Reportez-vous aux sections traitant de la vidéo, de la musique et de la photo du présent guide d'utilisation pour obtenir des informations détaillées sur l'utilisation de ces menus.

Sélection d'un disque de stockage

Le lecteur multimédia peut lire les vidéos, la musique et les photos que vous avez stockées sur un disque FreeAgent | Go ou un autre dispositif de stockage externe USB.

- Étape 1.** Dans le menu principal, sélectionnez le périphérique (**FreeAgent Go** ou **Stock. externe**) contenant le média à lire sur votre téléviseur.
- Si vous sélectionnez **Stock. externe**, assurez-vous que le disque externe est connecté au port USB situé à l'avant du lecteur multimédia.

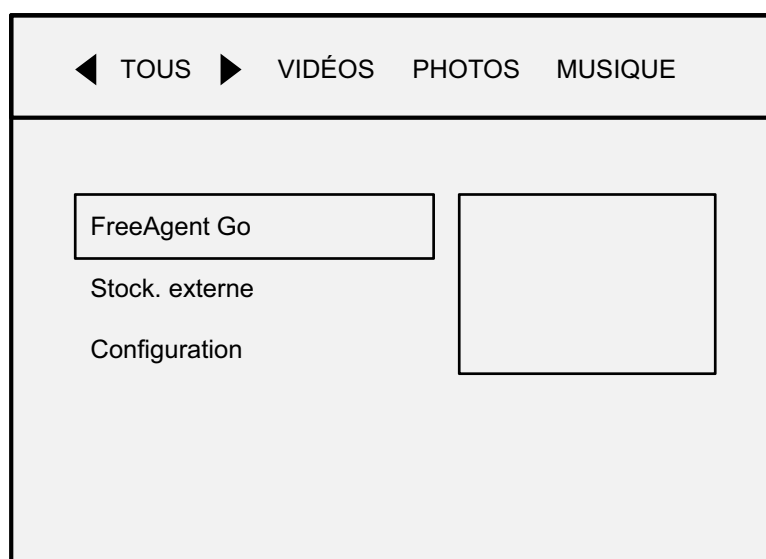


Figure 6 : Menu principal

- Étape 2.** Naviguez dans les menus vidéo, photo et musique pour accéder aux fonctions disponibles pour chaque type de média.

Organisation de fichiers et dossiers multimédias

Le lecteur FreeAgent | Theater stocke tous les fichiers et dossiers multimédias que vous avez copiés depuis votre ordinateur et affiche vos fichiers dans une structure similaire à celle utilisée sur votre ordinateur. Avant de copier des fichiers multimédias depuis votre ordinateur, il est donc utile de prendre le temps de les organiser dans des dossiers et sous-dossiers dont les noms indiquent clairement ce qu'ils contiennent.

Par exemple, vous pouvez créer des sous-dossiers dans le dossier **Mes images** pour chaque mois ou chaque événement important, ou faire de même dans le dossier **Ma musique** pour les différents genres musicaux. Adoptez l'organisation de votre choix, cependant, indiquez des noms de dossiers explicites qui vous permettront de retrouver rapidement et facilement vos fichiers multimédias.

Préparation de fichiers de musique de fond pour un diaporama

Pour pouvoir lire un diaporama sur votre téléviseur avec une musique de fond, vous devez placer les fichiers de musique souhaités dans le même dossier que les photos diffusées dans le diaporama **avant de copier les fichiers multimédias depuis votre ordinateur**. Dans le menu Configuration du lecteur multimédia, vous pouvez activer ou désactiver l'option Musique de fond. Cette option est disponible uniquement si vous préparez le dossier du diaporama sur votre ordinateur.

Pour obtenir plus de conseils sur la façon d'organiser et de nommer vos fichiers multimédias, consultez la base de connaissances du site www.seagate.com.

2. Configuration de FreeAgent | Theater

Le lecteur multimédia FreeAgent | Theater est prêt à être utilisé dès que vous le branchez. Cependant, vous pouvez régler les paramètres audio, vidéo, système, photo et cinéma pour une utilisation optimale avec votre téléviseur.

Reportez-vous au *Guide de démarrage rapide FreeAgent | Theater* fourni avec votre produit pour connaître la procédure de branchement des composants.

Sélection d'une langue d'affichage

La première fois que vous branchez votre lecteur multimédia à votre téléviseur, un écran vous invite à sélectionner une langue d'affichage dans la liste des langues disponibles. Cet écran n'apparaîtra plus à l'avenir, à moins que vous ne rétablissiez les paramètres par défaut du lecteur multimédia.

Configuration de votre lecteur multimédia

Le menu **Configuration** vous permet de configurer les paramètres audio, vidéo, système, photo et cinéma de votre lecteur multimédia.

Pour ouvrir le menu **Configuration** :

Étape 1. Cliquez sur **Configuration** dans le menu principal.

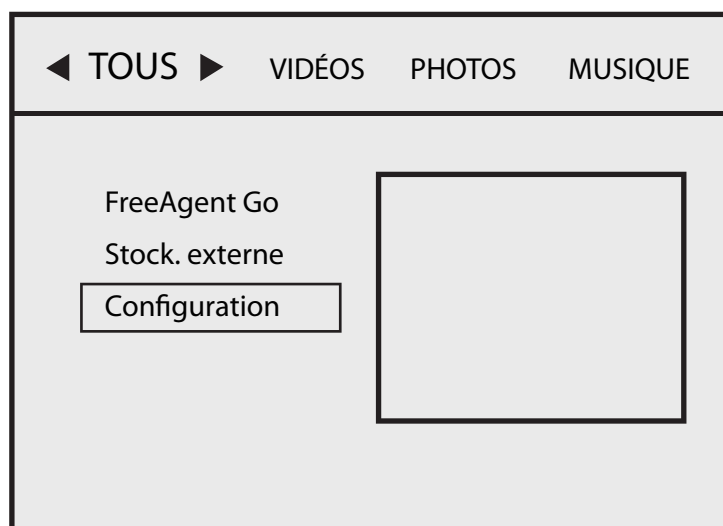


Figure 7 : Menu principal

Le menu **Configuration** s'affiche.

Étape 2. Dans la barre de menu en haut de l'écran, sélectionnez la fonction pour laquelle vous souhaitez régler les paramètres.

Étape 3. Pour quitter le menu **Configuration**, appuyez sur **Return**.

Configuration audio

Pour configurer la méthode de lecture de la partie audio des fichiers multimédias :

- Cliquez sur **Audio** dans la barre de menu.

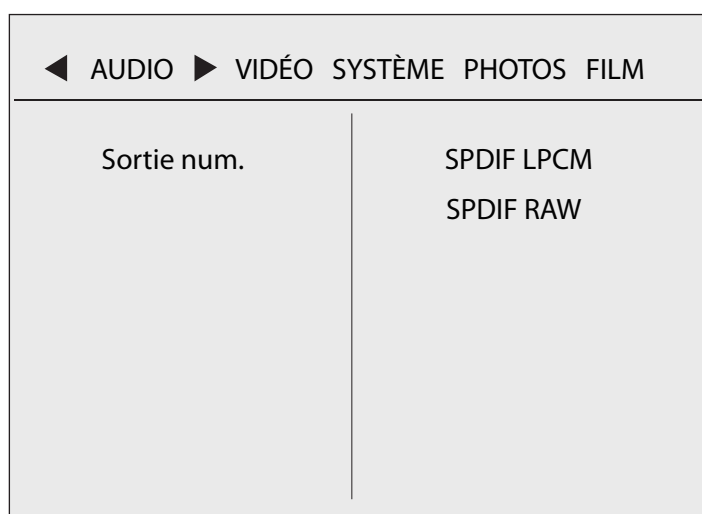


Figure 8 : Menu de configuration audio

Sortie num.

SPDIF LPCM : convertit la sortie audio multicanaux en stéréo.

SPDIF RAW : lit en audio numérique sans décodage.

Configuration vidéo

Pour configurer la méthode d'affichage des images sur votre téléviseur :

- Cliquez sur **Vidéo** dans la barre de menu.

◀ VIDÉO ▶ SYSTÈME PHOTOS FILM AUDIO	
Rapport des côtés	16 : 9
Lumin.	25
Contraste	25
Système de TV	NTSC
Résolution vidéo	1080i

Figure 9 : Menu de configuration vidéo

Rapport des côtés

Les téléviseurs en définition standard affichent un rapport 4:3, tandis que les téléviseurs en haute définition affichent un rapport 16:9.

RECAD. AUTO. 4:3 : format de télévision avec diffusion en définition standard.

Letter Box 4:3 : permet de transférer un film grand écran vers un affichage vidéo 4:3 tout en conservant le rapport des côtés d'origine du film.

16:9 : champ de vision identique à celui d'un écran de cinéma.

Lumin.

Réglez la luminosité de l'image au niveau souhaité.

Contraste

Réglez le contraste de l'image au niveau souhaité.

Système de TV

NTSC : norme pour les téléviseurs américains

PAL : norme pour les téléviseurs européens

Résolution vidéo

Le lecteur multimédia peut transmettre un signal vidéo analogique avec les résolutions en définition standard (SD) et en haute définition (HD) des téléviseurs PAL européens et NTSC américains.

Vous disposez de quatre options de résolution vidéo, décrites ci-dessous :

Entrelac. SD (connexion S-Vidéo et composite)

SD progressive (connexion à composantes)

720p (HD)

1080i (HD)

Le choix dépend de plusieurs facteurs :

- Le pays dans lequel vous vivez ;
- La définition de votre téléviseur (standard : SD ou haute : HD) ;
- La connexion que vous souhaitez utiliser : composite de base, S-Vidéo de plus haute qualité ou à composantes de très haute qualité.

Remarque : Les câbles composites sont fournis avec votre lecteur multimédia, contrairement aux câbles S-Vidéo et à composantes.

Foire aux questions sur la résolution vidéo

Que signifient 720p et 1080i ? 720 et 1080 représentent le nombre de lignes horizontales qui remplissent l'écran. Plus les lignes sont nombreuses, meilleure est l'image. La lettre « p » signifie que le balayage est progressif et la lettre « i » qu'il est entrelacé.

Que signifient les termes progressif et entrelacé ? Il s'agit des deux méthodes d'affichage vidéo de base. Ces termes définissent la façon dont sont tracées les lignes qui constituent l'image de votre écran de téléviseur. Le balayage progressif produit une image plus fluide et plus précise. Choisissez cette méthode si votre téléviseur la prend en charge.

Quelle est la différence entre des connexions vidéo composite, S-Vidéo et à composantes ? Le lecteur multimédia prend en charge trois types de connexion vidéo :

- Avec la vidéo **composite**, la couleur et la luminosité sont transmises par le même câble, produisant ainsi une qualité d'image correcte.
- La connexion **S-Vidéo** sépare les informations vidéo en deux signaux : un pour la couleur et l'autre pour la luminosité, produisant ainsi une bonne qualité d'image.

- La vidéo **à composantes** sépare les informations vidéo en trois signaux : deux pour la couleur et un pour la luminosité, produisant ainsi une qualité d'image excellente.

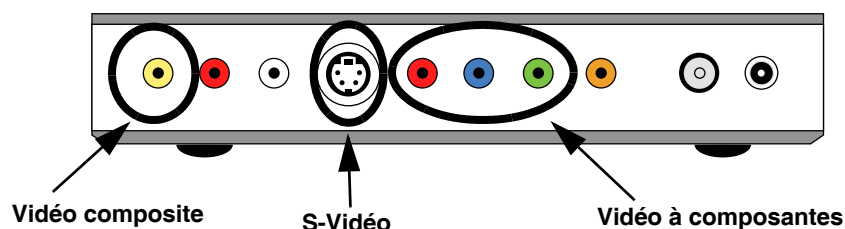


Figure 10 : Connexions composite, S-Vidéo et à composantes

Options de résolution vidéo :

- **Entrelac. SD (composite et S-Vidéo)**
 - **Norme NTSC américaine : 480i** (États-Unis, Canada, Mexique, Japon, Taïwan, Amérique du Sud, Corée du Sud, Philippines et Porto Rico)
 - **Norme PAL européenne : 576i** (Royaume-Uni, Australie, Malaisie, Allemagne, Chine, Afrique, Amérique du Sud, Indonésie, Yougoslavie, France, Europe de l'Est, Russie et Grèce)
- **SD progressive (à composantes)**
 - **Norme NTSC américaine : 480p** (États-Unis, Canada, Mexique, Japon, Taiwan, Amérique du Sud, Corée du Sud, Philippines et Porto Rico)
 - **Norme PAL européenne : 576p** (Royaume-Uni, Australie, Malaisie, Allemagne, Chine, Afrique, Amérique du Sud, Indonésie, Yougoslavie, France, Europe de l'Est, Russie et Grèce)

Remarque : La télévision HD correspond aux mêmes normes et régions que la télévision NTSC et PAL, cependant, le signal est numérique et la résolution s'élève à 720p et 1080i.

- **720p (HD) :** image de meilleure qualité qu'avec l'entrelacement SD ou SD progressive, si votre téléviseur prend en charge ce format. Reportez-vous au manuel de votre téléviseur pour connaître les formats qu'il prend en charge.
- **1080i (HD) :** image de meilleure qualité qu'avec 720p, l'entrelacement SD ou SD progressive, si votre téléviseur prend en charge ce format. Reportez-vous au manuel de votre téléviseur pour connaître les formats qu'il prend en charge.

Problèmes relatifs à la résolution vidéo

Plus la résolution prise en charge par votre téléviseur est élevée, meilleure est l'image. Si vous sélectionnez une résolution haute mais que les images s'affichent mal, diminuez la résolution de façon à voir correctement les images sur votre téléviseur.

Si vous ne parvenez pas du tout à afficher d'images sur votre téléviseur, cela peut être lié à la connexion des câbles ou à une résolution vidéo trop élevée. Si vous êtes certain que vos câbles sont connectés correctement et que vous ne puissiez toujours pas obtenir d'image, appuyez sur le bouton de réinitialisation situé à l'arrière du lecteur multimédia, afin de réinitialiser l'appareil pour votre région. La réinitialisation entraîne un affichage dans la plus basse résolution vidéo, laquelle est prise en charge par la plupart des téléviseurs.

Appuyez également sur le bouton d'**entrée** de votre téléviseur afin de basculer sur l'entrée à laquelle le lecteur multimédia est connecté.

Réinitialisation de votre lecteur multimédia

Un bouton de réinitialisation se trouve à l'arrière du lecteur multimédia.

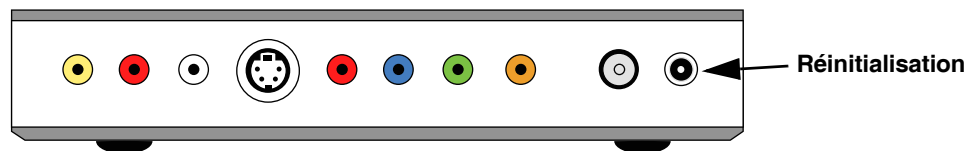


Figure 11 : Bouton de réinitialisation

- Appuyez une fois sur ce bouton pour rétablir la norme européenne PAL sur l'appareil.
- Appuyez une deuxième fois pour rétablir la norme américaine NTSC sur l'appareil.
- Maintenez le bouton enfoncé pendant 10 secondes pour rétablir les paramètres par défaut de l'appareil.

Configuration système

Pour configurer vos préférences de langue :

- Cliquez sur **Système** dans la barre de menu.

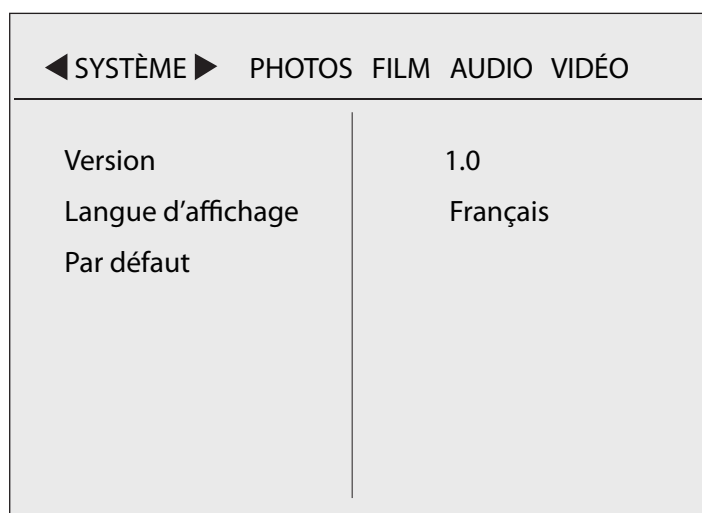


Figure 12 : Menu de configuration du système

Version

Version du logiciel système

Langue d'affichage

Permet de sélectionner la langue dans laquelle afficher le menu **Configuration**, les informations et les sous-titres vidéo.

Par défaut

Rétablit toutes les fonctions par défaut du menu **Configuration** et affiche l'écran de sélection de la langue d'origine

Configuration du diaporama

Pour configurer un diaporama :

- Cliquez sur **Photos** dans la barre de menu.



Figure 13 : Menu de configuration du diaporama

Lors de la création d'un diaporama, vous pouvez sélectionner la durée d'affichage de chaque image, l'effet de transition d'une image à l'autre et activer l'option Musique de fond.

Durée aff. diapo.

Réglez la durée d'affichage pour chaque image du diaporama :

- 2 secondes (réglage par défaut)
- 5 secondes
- 10 secondes
- 30 secondes
- 1 minute
- 2 minutes
- Désactivé

Effet transition

Choisissez la façon de passer d'une image à l'autre pendant le diaporama :

- Fondu enchaîné (réglage par défaut)
- Gauche à dr

- De haut en bas
- Cascade
- Spirale
- Damier
- Vers dr et bas
- Effets aléat.
- Désactivé

Remarque : Si vous sélectionnez **Désactivé**, les photos sélectionnées défilent simplement les unes après les autres sans effet de transition.

Musique de fond

Pour lire le diaporama avec une musique de fond, vous devez placer les fichiers de musique souhaités dans le même dossier que les photos diffusées dans le diaporama **avant de copier les fichiers multimédias depuis votre ordinateur**.

- Lorsque le paramètre **Musique de fond** est réglé sur **Désactivé**, aucune musique de fond n'est lue automatiquement lors d'un diaporama. Cependant, vous pouvez écouter une musique de fond en lisant de la musique d'une part et le diaporama d'autre part. (Réglage par défaut)
- Si le paramètre **Musique de fond** est réglé sur **Activé** et que le dossier contenant les images du diaporama inclut également les fichiers audio ou une liste d'écoute, la musique est lue automatiquement comme musique de fond lors de la lecture du diaporama.

Configuration cinéma

Pour configurer les préférences cinéma :

- Cliquez sur **Film** dans la barre de menu.



Figure 14 : Menu de configuration cinéma

Langue audio

Permet de sélectionner la langue audio par défaut lors de la lecture d'un film.

Sous-titre

Permet de sélectionner la langue de sous-titrage par défaut lors de la lecture d'un film.

Si **Désactivé** est sélectionné, les sous-titres ne s'affichent pas.

Langue de menu

Permet de sélectionner la langue de menu par défaut lors de la lecture d'un film.

Repère d'angles

Permet d'afficher le repère d'angle à l'écran pendant trois secondes lors de la lecture d'un film dans lequel une scène a été tournée sous plusieurs angles.

Si **Désactivé** est sélectionné, le repère d'angles ne s'affiche pas.

3. Lecture de la musique

Le lecteur multimédia FreeAgent | Theater affiche la liste de vos chansons dans l'ordre alphabétique des noms de fichier et peut lire un seul fichier ou une liste de fichiers de musique. Vous pouvez également utiliser vos chansons comme musique de fond pour un diaporama.

Lors de la lecture de la musique, le lecteur multimédia affiche la durée (temps total et temps écoulé), le titre, l'artiste et les informations de l'album à partir de la balise ID3 d'un fichier MP3.

Remarque : Utilisez la télécommande pour faire défiler vos fichiers de musique et choisir les options d'écoute.

Pour lire de la musique :

Étape 1. Dans le menu principal, sélectionnez le périphérique (**FreeAgent Go** ou **Stock. externe**) contenant la musique à lire.

Étape 2. Sélectionnez **Musique** dans la barre de menu.

La fenêtre **Musique** répertorie la musique stockée dans le dossier sélectionné.



Figure 15 : Fenêtre Musique

Étape 3. Accédez au dossier de musique souhaité et sélectionnez le fichier audio à lire. Un aperçu de la musique sélectionnée affiche les informations relatives au fichier.

Étape 4. Appuyez sur la touche **Select** ou **Lire/Interrompre** pour lire la musique.

Étape 5. Appuyez sur **Arrêter** pour arrêter la musique et sur **Return** pour revenir à la fenêtre **Musique**.

Types de fichier audio pris en charge

Le lecteur multimédia prend en charge les types de fichier audio suivants :

- MP3
- AC3
- ASF
- OGG
- WAV
- WMA
- M3U

Options de lecture

Vous pouvez définir plusieurs modes de lecture d'un dossier de musique sélectionné :

- **Normal** : lit tous les fichiers.
- **Aléatoire** : lit tous les fichiers du dossier de façon aléatoire.
- **Répéter/Une fois** : lit de nouveau la piste en cours.
- **Répéter tout** : lit de nouveau tous les fichiers du dossier.
- **Répétition aléatoire** : lit tous les fichiers du dossier de façon aléatoire, puis les relit une deuxième fois.

4. Lecture de vidéos

Vous pouvez charger des vidéos depuis votre ordinateur vers un disque FreeAgent | Go, puis insérer le disque dans le lecteur multimédia FreeAgent | Theater pour lire ces vidéos sur votre téléviseur. Vous disposez des mêmes menus et fonctions vidéo que ceux disponibles lors de la lecture d'une vidéo sur votre ordinateur.

Vous pouvez également faire glisser des fichiers multimédias depuis votre ordinateur vers un périphérique de stockage USB, formaté en NTFS ou FAT32, puis utiliser le port USB situé à l'avant du lecteur multimédia pour connecter ce périphérique à votre téléviseur.

Remarque : Utilisez la télécommande pour faire défiler vos vidéos et choisir les options d'affichage.

Pour lire une vidéo :

Étape 1. Dans le menu principal, sélectionnez le périphérique (**FreeAgent Go** ou **Stock. externe**) contenant la vidéo à lire.

Étape 2. Sélectionnez **Vidéos** dans la barre de menu.

La fenêtre **Vidéos** répertorie les vidéos stockées dans le dossier sélectionné :

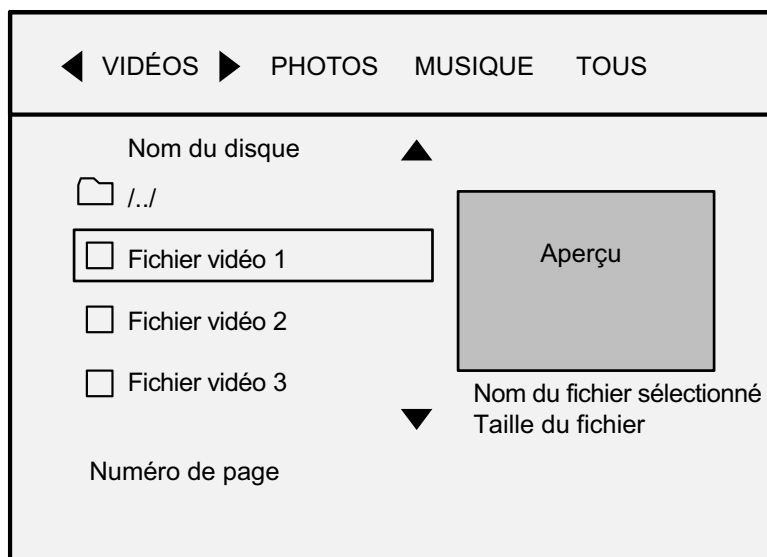


Figure 16 : Fenêtre Vidéos

Étape 3. Accédez à la vidéo souhaitée.

Un aperçu de la vidéo sélectionnée apparaît.

Étape 4. En fonction du format auquel la vidéo a été copiée sur le disque, appuyez sur **Select** ou **Lire/Interrompre** pour afficher le menu vidéo ou lire la vidéo.

Étape 5. Appuyez sur **Arrêter** pour arrêter la vidéo et sur **Return** pour revenir à la fenêtre **Vidéo**.

Types de fichier vidéo pris en charge

Le lecteur multimédia prend en charge les types de fichier vidéo suivants :

- **MPEG1 :**
 - MPG/MPEG
 - DAT
- **MPEG2 :**
 - MPG/MPEG
 - VOB/ISO/IFO
 - TS
 - MKV
- **Fichiers DivX :**
 - AVI
 - MOV (avec DivX Converter)
 - MP4
 - DIVX
- **XVID :**
 - AVI

Affichage vidéo

Le lecteur multimédia prend en charge un grand choix de formats de sous-titres et offre toutes les fonctions courantes de contrôle vidéo.

Formats de sous-titres

Le lecteur multimédia lit les formats de sous-titres pris en charge avec une vidéo. Le nom du fichier de sous-titres doit être identique à celui du fichier vidéo et les deux fichiers doivent se trouver dans le même dossier.

Le lecteur multimédia prend en charge les formats de sous-titres suivants :

- SMI/SAMI
- SRT
- SUB

Fonctions de lecture vidéo

La télécommande du lecteur multimédia offre toutes les fonctions courantes de contrôle vidéo :

- Menu principal
- Avance/retour (< / >) : 2x, 4x, 8x, 16x, 32x :
 - Appuyez plusieurs fois sur ces touches pour effectuer une avance rapide ou un retour rapide à des vitesses de plus en plus élevées.
- Ralenti (1/2, 1/4, 1/8, 1/16) :
 - Appuyez sur **LIRE/INTERROMPRE** pour mettre en pause la vidéo.
 - Appuyez sur **AVANCE** pour lire la vidéo au ralenti. Appuyez plusieurs fois sur ce bouton pour ralentir de plus en plus la lecture de la vidéo.
 - Appuyez sur **LIRE/INTERROMPRE** de nouveau pour revenir à la vitesse de lecture normale.
- Répétition A-B :
 - Définissez un point A et un point B, puis rejouez ce passage de la vidéo.
- Lire/Arrêter/Interrompre
- Chapitre suivant/précédent (<< / >>)
- Sous-titres
- Répétition
- Zoom (2x, 4x, 8x)
- Repère d'angles :
 - Lorsqu'une scène a été tournée sous plusieurs angles, vous pouvez modifier l'angle de la vidéo.

5. Affichage de photos

Le lecteur multimédia FreeAgent | Theater vous propose différentes options de gestion et d'affichage de vos photos :

- Affichage des photos sous forme de liste ou de vignettes
- Rotation des images
- Lecture de photos et de vidéos sur votre téléviseur directement à partir d'appareils photo numériques compatibles
- Lecture d'un dossier de photos sous forme de diaporama accompagné d'une musique de fond et d'effets de transition

Le lecteur multimédia prend en charge des images au format JPG/JPEG d'une taille maximale de 20 mégapixels.

Remarque : Utilisez la télécommande pour faire défiler vos photos et choisir les options d'affichage.

Affichage photo par photo

Vous pouvez parcourir vos photos en les faisant défiler dans la fenêtre **Photos**. Si vous ne souhaitez pas créer un diaporama de vos photos, vous pouvez afficher une image en plein écran.

Pour afficher des photos une par une :

Étape 1. Dans le menu principal, sélectionnez le périphérique (**FreeAgent Go** ou **Stock. externe**) contenant les photos à afficher.

Étape 2. Sélectionnez **Photos** dans la barre de menu.

La fenêtre **Photos** affiche une liste des dossiers de photos stockés dans le dossier sélectionné :

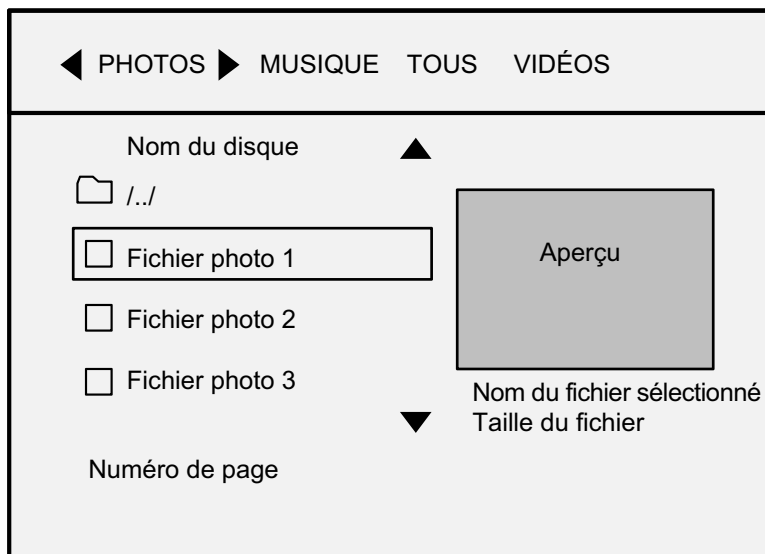


Figure 17 : Fenêtre Photos

- Étape 3.** Accédez au dossier de photos souhaité et sélectionnez une photo à afficher. Un aperçu de la photo choisie apparaît.
- Étape 4.** Appuyez sur la touche **Select** ou **Lire/Interrompre** pour lancer un diaporama en plein écran. L'image est alors redimensionnée pour utiliser tout l'écran.
- Étape 5.** Appuyez sur **Lire/Interrompre** pour arrêter le diaporama sur une photo spécifique et sur **Select** ou **Lire/Interrompre** pour reprendre le diaporama.
- Étape 6.** Appuyez sur **Return** pour revenir à la fenêtre **Photos**.

Navigation à l'aide des vignettes

Si vous prenez de nombreuses photos, il peut être difficile de retrouver une image en particulier si vous ne vous souvenez pas dans quel dossier vous l'avez stockée. Vous pouvez alors parcourir les photos d'un dossier en les affichant sous forme de vignettes afin de repérer facilement les photos recherchées.

Pour parcourir des vignettes :

- Étape 1.** Dans le menu principal, sélectionnez le périphérique (**FreeAgent Go** ou **Stock. externe**) contenant les photos à afficher.

Étape 2. Sélectionnez **Photos** dans la barre de menu.

La fenêtre **Photos** affiche une liste des dossiers de photos stockés dans le disque.

Étape 3. Sélectionnez un dossier et appuyez sur **Options** pour afficher les photos sous forme de vignettes.

Les photos du dossier apparaissent alors comme suit :

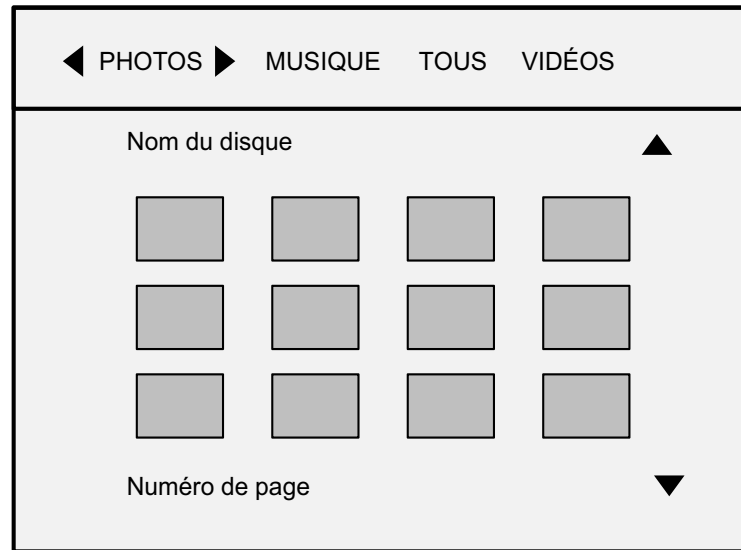


Figure 18 : Vignettes de photos

Remarque : En fonction de la quantité d'images stockées dans un dossier, l'affichage des vignettes peut prendre quelques instants.

Étape 4. Parcourez les vignettes à l'aide des quatre touches fléchées, sélectionnez une image pour un affichage en plein écran et appuyez sur **Select** ou **Lire/Interrompre**.

L'image est alors redimensionnée pour utiliser tout l'écran.

Étape 5. Appuyez sur **Return** pour afficher les photos sous forme de liste.

Rotation des photos

Lorsque vous prenez une photo au format paysage, l'image s'affiche de côté, contrairement à celles prises en format portrait. Vous pouvez faire pivoter cette photo de 90 degrés vers la gauche ou la droite pour la mettre dans le bon sens. Vous pouvez également l'afficher à l'envers ou de côté pour un effet spécial.

Pour faire pivoter une photo :

- Étape 1.** Dans le menu principal, sélectionnez le périphérique (**FreeAgent Go** ou **Stock. externe**) contenant les photos à afficher.
 - Étape 2.** Sélectionnez **Photos** dans la barre de menu.
La fenêtre **Photos** s'ouvre.
 - Étape 3.** Accédez au dossier de photos souhaité et sélectionnez une photo à afficher.
Un aperçu de la photo choisie apparaît.
 - Étape 4.** Appuyez sur la touche **Select** ou **Lire/Interrompre** pour lancer un diaporama en plein écran.
L'image est alors redimensionnée pour utiliser tout l'écran.
 - Étape 5.** Appuyez sur **Lire/Interrompre** pour arrêter le diaporama sur une photo spécifique.
 - Étape 6.** Utilisez les touches fléchées gauche et droite pour faire pivoter l'image. Chaque clic correspond à une rotation de 90 degrés dans la direction de la touche.
-
- Remarque :** La rotation de l'image n'est pas enregistrée. Pour la conserver, vous devez ouvrir le dossier sur votre ordinateur et faire pivoter l'image.
-
- Étape 7.** Appuyez sur la touche **Select** ou **Lire/Interrompre** pour redémarrer le diaporama.
 - Étape 8.** Appuyez sur **Return** pour revenir à la fenêtre **Photos** et sélectionner une autre photo à faire pivoter.

Lecture de photos et de vidéos à partir d'appareils photo numériques compatibles

Vous pouvez brancher un appareil photo numérique compatible au lecteur multimédia via un câble USB afin d'afficher sur le téléviseur des photos et des vidéos stockées sur l'appareil.

Certains appareils photo ne sont pas pris en charge par le lecteur multimédia. Pour savoir si votre appareil photo est compatible, connectez-le au port USB à l'avant du lecteur multimédia et regardez s'il apparaît dans la liste des périphériques externes sur votre téléviseur.

Certains types de fichier vidéo ne sont pas pris en charge. Pour savoir si le lecteur peut lire une vidéo de votre appareil, cliquez sur le dossier de la vidéo. S'il ne s'ouvre pas, cela signifie que la vidéo ne peut être lue par le lecteur. Souvenez-vous que seuls les fichiers au format jpg/jpeg de 20 mégapixels maximum sont pris en charge.

Remarque : Vous n'endommagerez pas l'appareil photo ou un fichier en vérifiant sa compatibilité avec le lecteur multimédia.

Pour lire des images à partir d'un appareil photo numérique compatible :

- Étape 1.** Dans le menu principal, sélectionnez **Stock. externe**.
Votre appareil photo apparaît dans la liste **Stock. externe**.
- Étape 2.** Sélectionnez votre appareil photo dans la liste et cliquez sur la carte mémoire de l'appareil.
Une liste des dossiers qui y sont stockés s'affiche.
- Étape 3.** Sélectionnez **Tous** dans la barre de menu afin d'avoir la possibilité de lire des photos et des vidéos de votre appareil photo.
La fenêtre **Tous** s'ouvre.
- Étape 4.** Sélectionnez un dossier pour lire les fichiers qui s'y trouvent.
- Étape 5.** Appuyez sur la touche **Select** ou **Lire/Interrompre** pour lancer un diaporama en plein écran ou lire une vidéo prise en charge.
- Étape 6.** Appuyez sur **Return** pour revenir à la fenêtre **Tous**.

Lecture d'un diaporama

Le diaporama est la méthode la plus simple pour afficher toutes les images d'un dossier sans avoir à parcourir les photos et les ouvrir une par une.

Pour créer et lire un diaporama :

- Dans le menu **Configuration**, sélectionnez l'intervalle d'affichage de vos photos, ainsi que l'effet de transition, et activez l'option de musique de fond.

Remarque : Si vous souhaitez utiliser les paramètres de diaporama par défaut (intervalle de 2 secondes, transition Fondu enchaîné, sans musique de fond), il n'est pas nécessaire d'ouvrir le menu **Configuration**.

- Lancez le diaporama à partir de la fenêtre **Photos**.

Pour lire le diaporama avec une musique, vous devez placer les fichiers de musique souhaités dans le même dossier que les photos diffusées dans le diaporama **avant de copier les fichiers multimédias depuis votre ordinateur**.

Pour lire un diaporama :

- Étape 1.** Dans le menu principal, sélectionnez le périphérique (**FreeAgent Go** ou **Stock. externe**) contenant les photos à afficher.
- Étape 2.** Sélectionnez **Photos** dans la barre de menu.
La fenêtre **Photos** s'ouvre.
- Étape 3.** Accédez au dossier de photos souhaité.
Un aperçu des photos du dossier sélectionné s'affiche.

Étape 4. Appuyez sur la touche **Select** ou **Lire/Interrompre** pour lancer un diaporama en plein écran.

Étape 5. Appuyez sur la touche **Arrêter** pour arrêter le diaporama et revenir au menu **Photo**.

Fonctions du diaporama

- **Zoom** : 2x, 4x, 8x
- **Répéter un diaporama** : sélectionnez l'option Répéter tout, Répétition aléatoire, Aléatoire ou Normal.

Vous pouvez uniquement répéter les fichiers du dossier sélectionné.
Cela ne fonctionne pas pour les sous-dossiers.

6. Utilisation de l'application FreeAgent | Theater Desktop

FreeAgent | Theater est fourni avec un CD contenant le logiciel d'application FreeAgent | Theater. Cette application inclut Synchronisation média, une fonction qui vous permet de synchroniser automatiquement des fichiers multimédias entre votre ordinateur et un disque FreeAgent | Go ou n'importe quel dispositif de stockage externe USB formaté en NTFS ou FAT32. Vous pouvez utiliser FreeAgent | Theater sans installer le logiciel FreeAgent | Theater, mais vous ne pouvez pas synchroniser vos fichiers multimédias sans ce logiciel.

Installation du logiciel FreeAgent | Theater

Le logiciel d'application FreeAgent | Theater se trouve sur le CD d'**installation de FreeAgent | Theater**, fourni avec le produit.

Pour installer le logiciel d'application FreeAgent | Theater :

- Étape 1.** Insérez le CD d'**installation de FreeAgent | Theater** dans votre ordinateur.
La fenêtre **Select Language** s'ouvre.
- Étape 2.** Cliquez sur la langue dans laquelle vous souhaitez installer l'application.
Le menu principal s'affiche.
- Étape 3.** Cliquez sur **Installer FreeAgent | Theater**.
La fenêtre de **bienvenue** de l'assistant InstallShield Wizard s'ouvre.
- Étape 4.** Suivez les instructions qui s'affichent dans les écrans de l'assistant pour installer le logiciel.
- Étape 5.** Cliquez sur **Terminer** pour finir l'installation.
L'icône FreeAgent | Theater apparaît sur le bureau de votre ordinateur :



Étape 6. Double-cliquez sur cette icône pour ouvrir l'application :

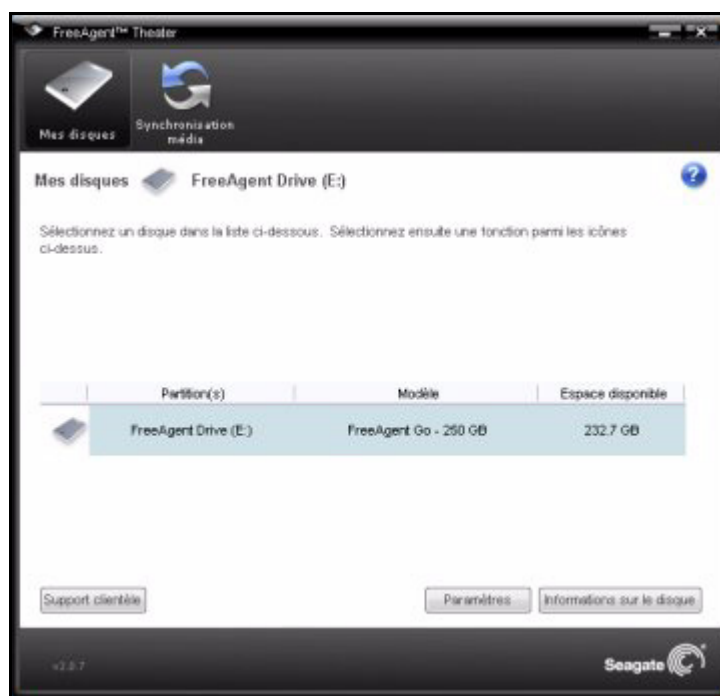


Figure 19 : Application FreeAgent | Theater

Utilisation de l'application FreeAgent | Theater

L'application de bureau FreeAgent | Theater vous permet de gérer vos disques externes et périphériques USB connectés et d'utiliser le logiciel Synchronisation média pour synchroniser des fichiers multimédias entre votre ordinateur et vos disques externes.

Accès aux fonctions du disque FreeAgent

- **Mes disques** répertorie tous les disques externes connectés à votre ordinateur.
- **Paramètres** vous permet de gérer les fonctions de votre disque externe USB :

Remarque : Vous pouvez utiliser l'application FreeAgent | Theater avec tout dispositif USB, mais seuls les disques Seagate et Maxtor permettent d'accéder à toutes les options des **Paramètres**. Les autres périphériques USB permettent uniquement d'accéder à la mise à jour logicielle de l'application de bureau.

- Paramètres d'alimentation

- Test de fonctionnement du disque
- Réglage des voyants du disque (disque FreeAgent uniquement)
- Mises à jour du logiciel d'application
- Enregistrement du produit (disques Seagate et Maxtor uniquement)
- La fonction **Synchronisation média** vous permet de synchroniser des fichiers multimédias entre votre PC et vos périphériques de stockage USB externes. Pour obtenir les instructions d'utilisation de cette fonction, reportez-vous au chapitre « Utilisation de la fonction Synchronisation média » du présent guide.

Remarque : Le disque FreeAgent | Go est fourni avec son propre logiciel, lequel offre une fonction de synchronisation différente. Il n'existe aucun conflit entre la fonction Synchronisation média de FreeAgent | Theater et la fonction de synchronisation du disque FreeAgent | Go. Cependant, seule la fonction Synchronisation média est capable de rechercher des fichiers multimédias sur votre PC et de les synchroniser avec des disques durs externes pour les lire sur votre téléviseur.

Utilisation de l'icône d'état de la barre d'état système

L'icône d'état FreeAgent | Theater de la barre d'état système vous informe de l'état de votre disque externe et offre un accès rapide aux fonctions du disque.

Pour vérifier l'état de votre disque, déplacez votre souris sur l'icône d'état :



Figure 20 : Icône d'état FreeAgent | Theater

La signification des couleurs de l'icône d'état est la suivante :

Tableau 2 : Couleurs de l'icône d'état

Couleur de l'icône d'état	État
Bleu	Disque connecté
Vert	Disque connecté Synchronisation au repos
Gris	Aucun disque connecté
Jaune	Synchronisation en cours
Rouge	Échec de la synchronisation

Remarque : Lorsque la synchronisation a échoué, l'icône rouge reste affichée jusqu'à la prochaine synchronisation réussie.

Pour utiliser le menu de la barre d'état système FreeAgent | Theater :

Étape 1. Cliquez sur l'icône d'état pour afficher le menu :

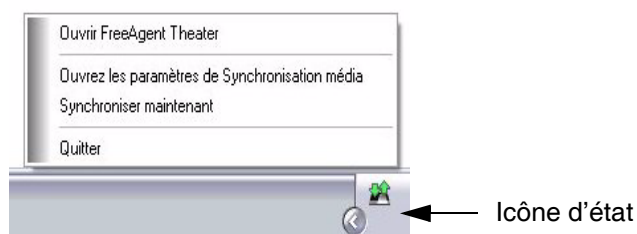


Figure 21 : Menu de la barre d'état système

Étape 2. Sélectionnez la fonction à laquelle vous souhaitez accéder ou cliquez sur **Quitter** pour fermer le menu.

Restauration de l'icône d'état de la barre d'état système

Si vous cliquez sur **Quitter** dans le menu de la barre d'état système, l'icône d'état disparaît de la barre d'état système. Pour la restaurer, accédez à :

Démarrer > Programmes > Seagate > FreeAgent™ Theater > Icône d'état FreeAgent™ Theater

7. Utilisation de la fonction Synchronisation média

Pour utiliser la fonction Synchronisation média, installez le logiciel FreeAgent | Theater sur votre ordinateur et sélectionnez les dossiers à synchroniser avec votre disque externe. Ensuite, chaque fois que vous connecterez le disque à votre ordinateur, les dossiers multimédias présents sur le disque seront synchronisés avec ceux stockés sur votre ordinateur.

Par exemple, supposons que vous synchronisiez un dossier de photos de votre ordinateur vers votre disque externe pour afficher ces photos sur votre écran de télé. Vous ajoutez ensuite de nouvelles images dans le dossier de photos de votre ordinateur. Vous pouvez mettre à jour le contenu du dossier de photos de votre disque en reconnectant le disque à votre ordinateur.

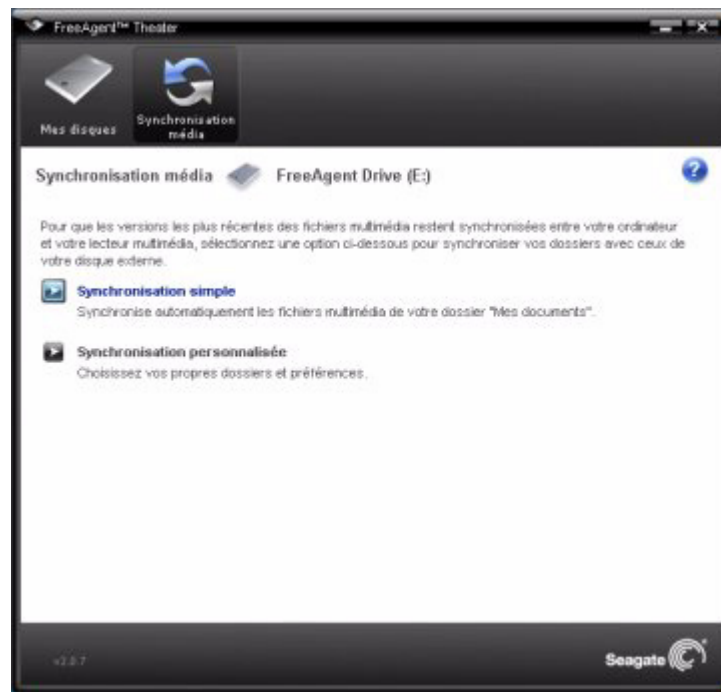


Figure 22 : FreeAgent | Theater - Fonction Synchronisation média

Deux options de synchronisation sont disponibles :

Synchronisation simple	Synchronisation personnalisée
Synchronise les fichiers multimédias du dossier Mes documents sous Windows XP ou du Dossier personnel sous Windows Vista	Permet de sélectionner un ou plusieurs dossiers à synchroniser
Synchronise tous les types de fichier multimédia	Permet de sélectionner les types de fichier multimédia à synchroniser
Synchronise automatiquement	Permet de sélectionner la synchronisation manuelle ou automatique

Utilisation du mode Synchronisation simple

Le mode Synchronisation simple est préconfiguré pour synchroniser automatiquement tous les fichiers multimédias compatibles de votre dossier **Mes documents** sous Windows XP ou de votre **Dossier personnel** sous Windows Vista. Les versions de fichier les plus récentes remplacent toujours les anciennes versions.

Pour sélectionner le mode Synchronisation simple :

- Dans la fenêtre **Synchronisation média**, cliquez sur **Synchronisation simple**.

La fenêtre **Confirmation de synchronisation simple** s'ouvre.

Votre dossier **Mes documents** sous Windows XP ou **Dossier personnel** sous Windows Vista est immédiatement synchronisé avec votre disque FreeAgent.

Utilisation du mode Synchronisation personnalisée

Le mode Synchronisation personnalisée vous permet de sélectionner des dossiers ou des types de fichier multimédia spécifiques à synchroniser et de définir des paramètres de synchronisation.

Pour configurer le mode Synchronisation personnalisée :

- Étape 1.** Dans la fenêtre **Synchronisation média**, cliquez sur **Synchronisation personnalisée**.

La fenêtre **Sélection de dossiers** s'ouvre.

- Étape 2.** Sélectionnez les dossiers à synchroniser.

- Étape 3.** Cliquez sur **Suivant**.

La fenêtre **Types de fichiers** s'ouvre.

Étape 4. Sélectionnez les types de fichier multimédia à synchroniser :

- **Photos** (jpeg jpg)
- **Musique** (asf ac3 m3u mp3 ogg wav wma)
- **Vidéos** (avi dat divx iso ifo mkv mov mp4 mpg mpeg ts vob)

Étape 5. Cliquez sur **Suivant**.

La fenêtre **Synchronisation média : Règles** s'ouvre.

Étape 6. Définissez vos règles de synchronisation :

- Synchroniser automatiquement à chaque modification de fichier
— OU —
- Effectuer la synchronisation manuellement à l'aide du bouton **Synchroniser maintenant** de la fenêtre **Synchroniser**

Étape 7. Cliquez sur **Terminer**.

La fenêtre des paramètres de la fonction **Synchronisation média** s'ouvre.

Gestion des paramètres de la fonction Synchronisation média

La fenêtre des **paramètres** de la fonction Synchronisation média permet de modifier vos paramètres de synchronisation, de vérifier l'état de synchronisation ou de supprimer vos paramètres de synchronisation.



Figure 22 : FreeAgent| Theater - Paramètres de la fonction Synchronisation média

Modification des paramètres de la fonction Synchronisation média

Pour modifier vos paramètres de synchronisation :

- Étape 1.** Dans la fenêtre **Synchronisation média**, cliquez sur **Modifier les paramètres de synchronisation**.
- Étape 2.** Les fenêtres **Synchronisation média** vous permettent d'ajouter ou de supprimer des dossiers de la synchronisation, et de modifier vos sélections de types de fichier et de règles de synchronisation.

Vérification de l'état de la synchronisation

Pour vérifier l'état d'une synchronisation :

Étape 1. Dans la fenêtre **Synchronisation média**, cliquez sur **Vérifier l'état de la synchronisation**.

La fenêtre **État de la synchronisation** s'ouvre.

Les noms des ordinateurs sur lesquels la synchronisation a été configurée, la date de la dernière synchronisation et le réglage du paramètre Synchronisation automatique (**Activé** ou **Désactivé**) sont affichés.

Étape 2. Cliquez sur **OK** pour retourner à la fenêtre **Synchronisation média**.

Suppression des paramètres de la fonction Synchronisation média

Remarque : La suppression des paramètres de la fonction Synchronisation média n'entraîne pas la suppression des fichiers multimédias stockés sur votre disque.

Pour supprimer vos paramètres de synchronisation et créer un nouvel ensemble de paramètres :

Étape 1. Dans la fenêtre **Synchronisation média**, cliquez sur **Supprimer les paramètres de synchronisation**.

La fenêtre **Confirmation de la suppression des paramètres de synchronisation** s'ouvre.

Étape 2. Cliquez sur **Supprimer**.

La fenêtre **Synchronisation média** d'origine s'ouvre.

Étape 3. Pour créer de nouveaux paramètres de synchronisation, sélectionnez **Synchronisation simple** ou **Synchronisation personnalisée**.

Utilisation du mode Synchronisation automatique

La synchronisation automatique suit en permanence les modifications de fichiers dans les dossiers synchronisés et synchronise automatiquement les versions révisées en remplaçant les anciennes versions par les versions plus récentes. Votre disque externe doit être connecté durant la synchronisation automatique.

Par défaut, le mode Synchronisation automatique est activé.

Désactivation du mode Synchronisation automatique

Vous pouvez désactiver le mode Synchronisation automatique et contrôler le moment où les fichiers sont synchronisés.

Pour désactiver le mode Synchronisation automatique :

Étape 1. Dans la fenêtre **Synchronisation média**, cliquez sur le bouton **Désactivé** pour la Synchronisation automatique.

Étape 2. Pour effectuer la synchronisation manuellement lorsque le mode Synchronisation automatique est désactivé :

- Cliquez sur **Synchroniser maintenant** dans le coin inférieur droit de la fenêtre **Synchronisation média**.

— OU —

- Sélectionnez **Synchroniser maintenant** dans le menu **FreeAgent | Theater** de la barre d'état système.

A. À propos de la certification DivX®

FreeAgent | Theater est un produit certifié DivX avec le profil DivX cinéma à domicile. Il peut lire toutes les versions de vidéo DivX (y compris DivX 6) avec une lecture standard des fichiers multimédias DivX.

Les produits certifiés DivX font l'objet de tests officiels par les créateurs de DivX et prennent en charge toutes les versions de vidéo DivX, y compris DivX 6. Les produits certifiés sont classés à l'aide de profils DivX qui désignent le type de vidéo prise en charge, de la vidéo portable à la vidéo haute définition.

À propos de DivX

DivX est une technologie multimédia très populaire créée par DivX, Inc. Les fichiers multimédias DivX contiennent de la vidéo hautement compressée avec une qualité visuelle élevée qui permet une taille de fichier relativement petite. Les fichiers DivX peuvent également inclure des fonctions multimédias avancées, comme des menus, des sous-titres et des pistes audio alternatives. De nombreux fichiers DivX sont disponibles pour le téléchargement en ligne, et vous pouvez créer les vôtres à l'aide de votre propre contenu et d'outils simples à utiliser disponibles sur DivX.com.

Le lecteur FreeAgent | Theater peut lire les fichiers MOV et AVI s'ils sont exécutés via l'application DivX Converter. DivX Converter est disponible sur **www.DivX.com**.

Index

Numériques

1080i 17

720p 17

720p ou 1080i 16

A

affichage de photos 28

affichage photo par photo 28

lecture de diaporama 32

lecture de photos et de vidéos à partir d'un appareil photo numérique 31

navigation à l'aide des vignettes 29

rotation de photos 30

type de fichier pris en charge 28

affichage de photos sans diaporama 28

affichage vidéo 26

formats de sous-titres pris en charge 26

application de bureau FreeAgent | Theater 34

fenêtre Mes disques 35

fonctions 35

fonctions du disque 35

icône d'état de la barre d'état système 36

menu de la barre d'état système 37

paramètres 35

restauration de l'icône d'état de la barre d'état système 37

Synchronisation média 36

audio, configuration 14

avance/retour 27

C

certification, par DivX 44

composite ou à composantes ou S-Vidéo 16

configuration audio 14

sortie num. audio 14

configuration cinéma 21

langue audio 22

langue de menu 22

langue de sous-titrage 22

repère d'angles 22

configuration de FreeAgent | Theater 13

audio 14

diaporama 19

film 21

sélection d'une langue d'affichage 13

système 18

vidéo 14

configuration du diaporama 19

durée aff. diapo. 20

effet transition 20

musique de fond 21

configuration système 18

configuration cinéma 21

langue d'affichage 19

par défaut 19

version 19

configuration vidéo 14

contraste 15

lumin. 15

rapport des côtés 15

résolution vidéo 16

système de TV 15

configuration, système 18

D

désactivation du mode Synchronisation automatique 43

diaporama photo 32

diaporama, configuration 19

disque FreeAgent | Go et base PC 9

DivX® 44

E

entrelacé ou progressif 16

entrelacement SD 17

F

FAQ sur la résolution vidéo 16

- film, configuration 21
- fonctions du diaporama 33
 - répétition 33
 - zoom 33
- formats de sous-titres vidéo pris en charge 26
- FreeAgent | Theater 6, 13
 - affichage de la musique 23
 - application de bureau 34, 35
 - composants 7
 - configuration 13
 - configuration audio 14
 - configuration cinéma 21
 - configuration du diaporama 19
 - configuration système 18
 - configuration vidéo 14
 - installation du logiciel 34
 - logiciel d'application 6, 34
 - menus 11
 - présentation 6
 - sélection d'un disque de stockage 11
 - Synchronisation média 38
 - télécommande 9
- G**
- gestion des paramètres de synchronisation média 41
- I**
- icône d'état de la barre d'état système 36, 37
- L**
- langue d'affichage 19
- lecteur multimédia FreeAgent | Theater 8
 - réinitialisation 18
- lecteur multimédia, réinitialisation 18
- lecture de diaporama 32
- lecture de la musique 23
 - options de lecture 24
 - types de fichier audio 24
- lecture de photos et de vidéos à partir d'un appareil photo numérique 31
- lecture de vidéos 25
 - types de fichier vidéo pris en charge 26
- lecture vidéo 27
 - avance/retour 27
 - ralenti 27
 - repère d'angles 27
 - répétition A-B 27
- Letter Box 15
- logiciel système, version 19
- M**
- musique de fond 21
- O**
- options de résolution vidéo 17
- organisation de fichiers et dossiers multimédias 12
 - préparation de fichiers de musique de fond pour un diaporama 12
- P**
- par défaut 19
- préparation de fichiers de musique de fond pour un diaporama 12, 21, 32
- problèmes relatifs à la résolution vidéo 18
- progressif ou entrelacé 16
- R**
- ralenti 27
- rapport des côtés 15
 - 16 par 9 15
 - Letter Box 15
 - RECAD. AUTO. 15
- RECAD. AUTO. 15
- réinitialisation du lecteur multimédia 18
- repère d'angles 27
- répétition A-B 27
- résolution vidéo 16
 - 1080i 17
 - 720p 17
 - entrelacement SD 17
 - SD progressive 17
- rotation de photos 30
- S**
- SD progressive 17
- sélection d'une langue d'affichage 13

sortie num. audio *14*

 SPDIF LPCM *14*

 SPDIF RAW *14*

suppression des paramètres de la fonction Synchronisation média *42*

Synchronisation automatique *42*

Synchronisation média *38*

 modification des paramètres *41*

 paramètres *41*

 suppression des paramètres *42*

 Synchronisation automatique *42*

 Synchronisation personnalisée *39*

 Synchronisation simple *39*

 vérification de l'état de la synchronisation *42*

Synchronisation personnalisée *39*

Synchronisation simple *39*

système de TV *15*

 NTSC *15*

 PAL *15*

T

télécommande *9*

types de fichier audio pris en charge *24*

types de fichier vidéo pris en charge *26*

V

vérification de l'état de la synchronisation *42*

version du logiciel système *19*

vidéo, configuration *14*

vignettes *29*

vignettes de photos *29*